

# NHẬN DIỆN VÀ PHƯƠNG PHÁP ĐIỀU TRỊ SUY GIÃN TĨNH MẠCH TẠI NHÀ THUỐC

Cập nhật kiến thức chuyên môn về Dược

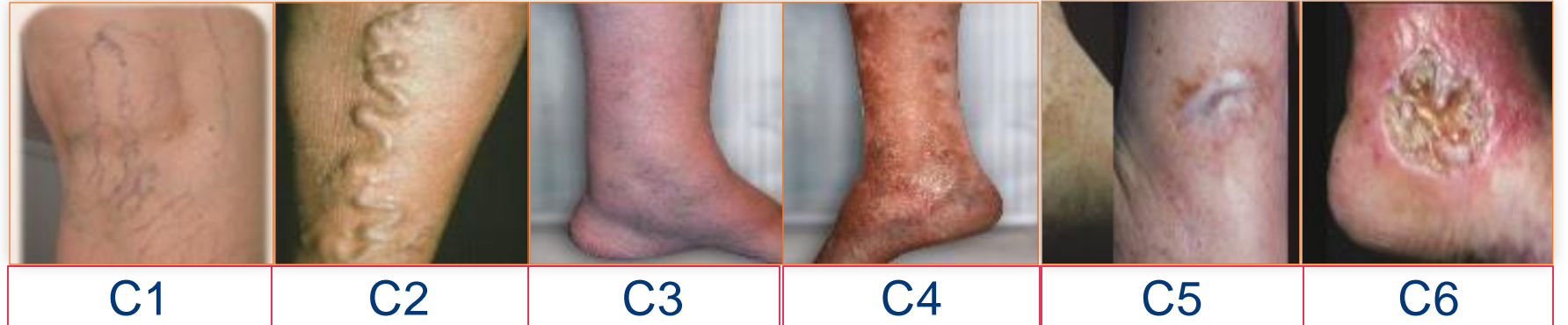
# Câu 1: triệu chứng điển hình của Suy tĩnh mạch?

Triệu chứng cơ năng  
(người bệnh cảm nhận)  
**Đau chân, sưng chân,  
nặng chân, chuột rút  
tăng nặng cuối ngày**

Triệu chứng thực thể (NHÌN THẤY ĐƯỢC)  
**Tĩnh mạch nổi li xi, mạng nhện, nổi rõ (nổi gân xanh)  
Chân bị phù, da bị biến đổi sắc tố  
Bị loét, loét không lành hay nặng hơn là **HUYẾT KHỐI TĨNH MẠCH****



C<sub>0s</sub>



C1

C2

C3

C4

C5

C6

Suy tĩnh mạch: **DỄ DÀNG NHẬN DIỆN** thông qua các triệu chứng  
Bệnh lý tiến triển với **BIẾN CHỨNG NGUY HIỂM** nếu không được điều trị

## Câu 2: phân biệt suy tĩnh mạch với bệnh khác?

### Phân biệt đau chân do suy giãn tĩnh mạch với đau chân cơ xương khớp

	Xương khớp	Suy giãn tĩnh mạch
<b>Thời điểm đau</b>	<ul style="list-style-type: none"><li>- Đau cả ngày,</li><li>- Đau nhiều lúc đêm về sáng, Đau khi trở trời</li></ul>	<ul style="list-style-type: none"><li>- Triệu chứng tăng nặng lên vào cuối ngày hoặc khi đứng lâu/ngồi nhiều</li><li>- Đỡ hơn vào lúc ngủ dậy hoặc khi gác chân lên cao</li></ul>
<b>Vị trí đau</b>	<ul style="list-style-type: none"><li>- Đau tại khớp cổ chân, khớp gối</li><li>- Sưng, nóng đỏ, đau</li></ul>	<ul style="list-style-type: none"><li>- Đau dọc cẳng chân</li><li>- Đau ở bắp chân</li></ul>

### Phân biệt chuột rút do suy giãn tĩnh mạch với chuột rút do thiếu canxi

	Thiếu canxi	Suy giãn tĩnh mạch
<b>Thời điểm chuột rút</b>	<ul style="list-style-type: none"><li>- Chủ yếu ban ngày, khi khách hàng vận động mạnh, chơi thể thao</li><li>- Thay đổi tư thế đột ngột</li></ul>	<ul style="list-style-type: none"><li>- Chủ yếu ban đêm, khi bệnh nhân đang ngủ</li></ul>
<b>Nghề nghiệp</b>	<ul style="list-style-type: none"><li>- Không liên quan</li></ul>	<ul style="list-style-type: none"><li>- Nghề nghiệp đứng lâu, ngồi nhiều</li></ul>

# Câu 3: 2 câu hỏi nhận diện khách hàng Suy tĩnh mạch tại nhà thuốc

**TRƯỜNG HỢP 1:**  
Khách hàng có các triệu chứng  
thấy được trên da

Dược sĩ

Tự vấn  
Suy tĩnh mạch

**TRƯỜNG HỢP 2:**  
Khách hàng có 1 trong các  
triệu chứng “Đau chân/ sưng  
chân/ nặng chân tăng nặng  
cuối ngày/ chuột rút về đêm.”

DS hỏi

Triệu chứng của anh/ chị có đặc  
điểm:

- **TĂNG NẶNG** vào **CUỐI NGÀY**  
hoặc khi đứng lâu/ ngồi nhiều
- **GIẢM NHẸ** vào **BUỔI SÁNG**  
hôm sau hoặc khi gác chân lên  
cao?

Khách hàng  
trả lời có

Tự vấn  
Suy tĩnh mạch

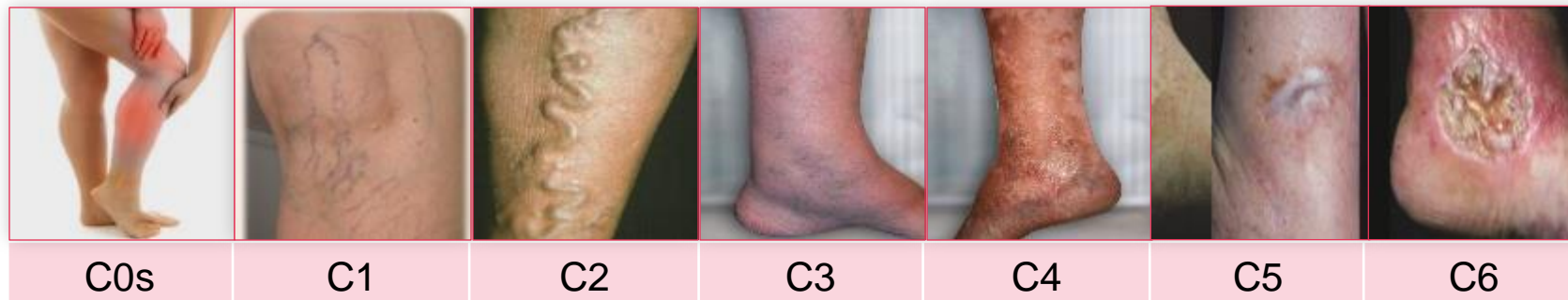
DS hỏi

Nghề nghiệp của anh chị có yêu  
cầu đứng lâu/ ngồi nhiều?

Khách hàng  
trả lời có

Tự vấn  
Suy tĩnh mạch

# Câu 4: Điều trị suy tĩnh mạch như thế nào?



**Thuốc trợ tĩnh mạch**  
**Thay đổi lối sống**

Vớ/ tất y khoa

Tiêm xơ

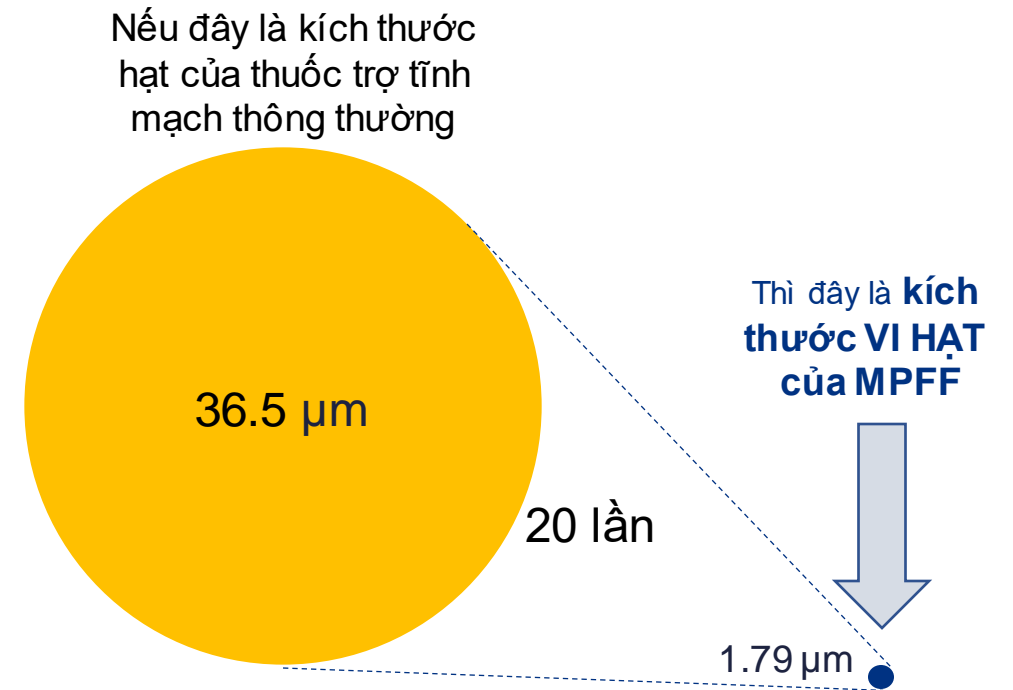
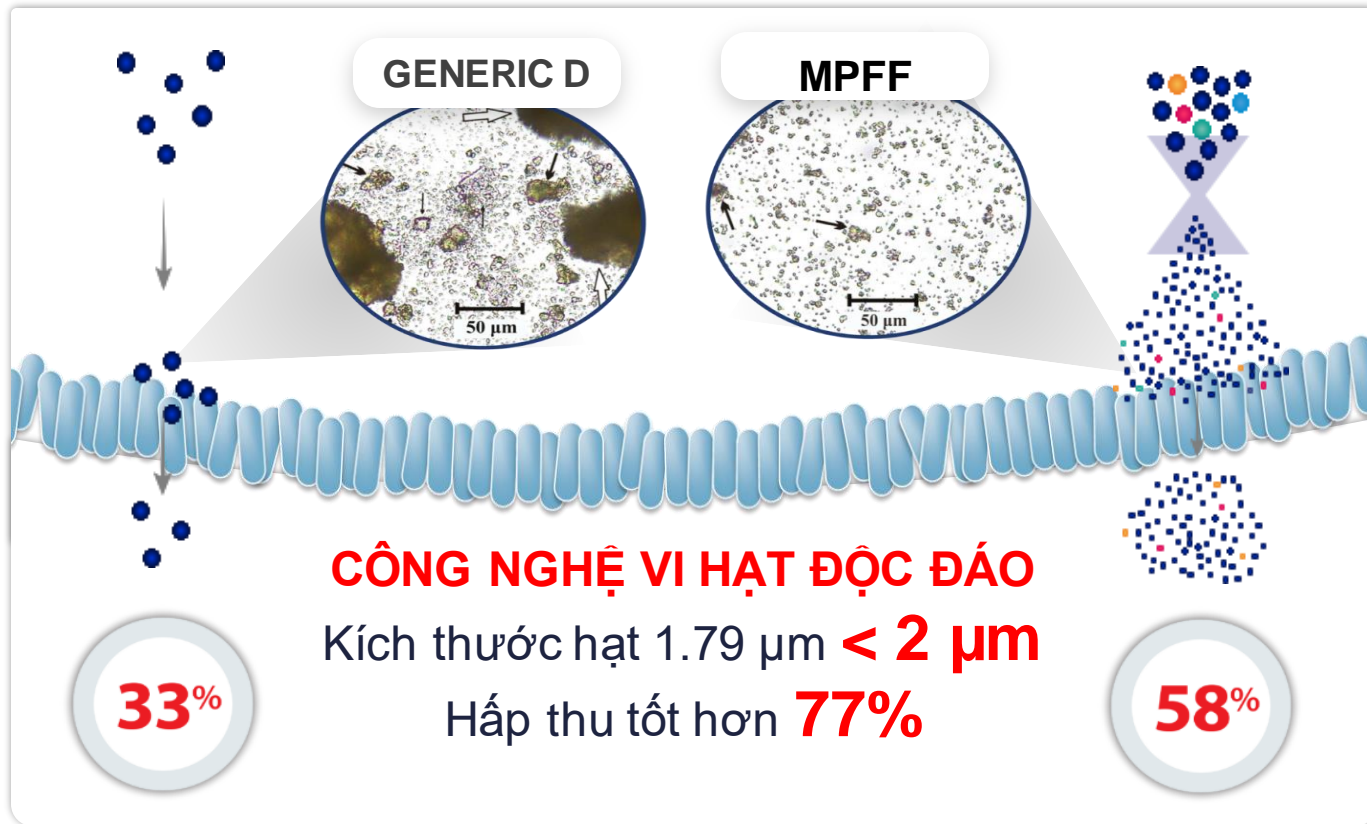
Kem bôi

Phẫu thuật

Can thiệp nội mạch

## GIẢI PHÁP NỀN TẢNG:

Thuốc trợ tĩnh mạch + thay đổi lối sống cho mọi giai đoạn của bệnh



Thuốc chỉ có hiệu quả khi được hấp thu đầy đủ vào cơ thể  
**MPFF 500mg VI HẠT ĐỘC ĐÁO → HẤP THU VƯỢT TRỘI**

		Tăng trương lực tĩnh mạch	Bảo vệ van, thành tĩnh mạch	Giảm rò rỉ mao mạch	Tăng dẫn lưu bạch huyết	Không rối loạn huyết động	Thu nhật gốc tự do
	<b>MPFF</b>	+	+	+	+	+	+
Flavonoid	Non micronized/ Diosmin						
	Rutin & Rutosides	+		+	+	+	+
Saponin	Escin Ruscus extract Dịch chiết hạt dẻ ngựa	+	+	+	+	+	
Chiết xuất từ cây khác	Gingko extract						
Sp tổng hợp	Calcium dobesilate	+		+	+	+	+

# 1A<sup>(\*)</sup>

MPFF đạt mức **khuyến cáo cao nhất** theo guideline IA – hội mạch máu thế giới 2018



## MPFF 2 viên/ ngày giúp

## GIẢM NHANH TRIỆU CHỨNG và NGĂN BỆNH TRỞ NẶNG

Nicolaidis A, (2018). Management of chronic venous disorders of the lower limbs Guidelines According to Scientific Evidence. Part I Int Angiol.2018; 37(3):181-254. (\*) Symptom: Pain, heaviness, sensation of swelling, Skin changes, Functional discomfort, quality of life

(\*) Trên những triệu chứng thường gặp và chất lượng cuộc sống



**daflon**  
ĐỪNG ĐỂ  
**SUY TĨNH MẠCH**  
ÂM THẨM ẢNH HƯỞNG  
CUỘC SỐNG GIA ĐÌNH BẠN!

**daflon 500mg**  
màu trắng favonoid vi hạt siêu mịn  
favonoid purifié flavonoid purifiés

Được vi hướng dẫn sử dụng trước khi dùng  
Và ít tác dụng phụ hơn

Sản xuất bởi Les Laboratoires Servier - Pháp

## ĐIỀU TRỊ HIỆU QUẢ

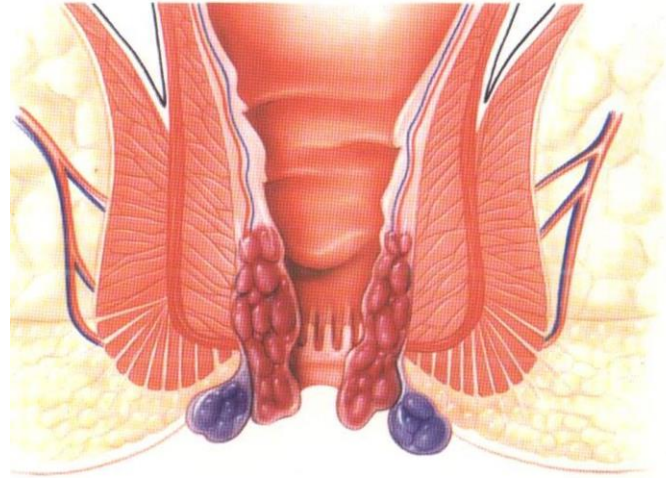
Triệu chứng liên quan đến  
suy giãn tĩnh mạch bạch huyết

**NẶNG CHÂN**    **ĐAU CHÂN**    Hội chứng **NHỨC CHÂN**  
**TĂNG NẶNG VÀO CUỐI NGÀY**

THÀNH PHẦN: Mỗi viên bao chứa hoạt chất: Phần đoạn flavonoid vi hạt tinh chế ứng với Diosmin 450mg, các flavonoid biểu thị bằng hesperidin 50mg, tá dược. **CHỈ ĐỊNH:** Điều trị các triệu chứng liên quan đến suy giãn tĩnh mạch bạch huyết (nặng chân, đau, hội chứng nhức chân, tăng nặng vào cuối ngày, đau, tê mỏi, sưng liên quan đến trĩ cấp, **CHỐNG CHỈ ĐỊNH:** Mẫn cảm với favonoid vi hạt tinh chế hoặc bất cứ thành phần nào của thuốc. **PHỤ KÍ MANG THAI VÀ CHO CON BÚ:** Mang thai: Các nghiên cứu trên thực nghiệm không chỉ ra tác dụng phụ quái thai và không có tác dụng chỉ hại nào được báo cáo trên người. Cho con bú: Do thiếu các dữ liệu về việc bài tiết thuốc qua sữa mẹ, không khuyến cáo việc sử dụng thuốc này ở phụ nữ cho con bú. **Hỏi ý kiến bác sĩ:** được chỉ định khi dùng bất kỳ thuốc nào. **LƯU LÚC VÀ CÁCH DÙNG:** Dùng đường uống. Liều dùng thường: 3 viên/ngày, 1 viên mỗi bữa, 1 viên buổi tối, 1 cốc nước ấm trong 4 ngày đầu, 4 viên trong 3 ngày tiếp theo. **THẬN TRỌNG:** Trong điều trị cấp: Việc uống thuốc này không làm ngăn cản việc điều trị đặc trị khác tại hậu môn. Việc điều trị bằng thuốc là ngắn hạn. Nếu các triệu chứng không giảm nhanh chóng, cần thăm trực tiếp và việc điều trị cần được xem xét lại. **TÁC DỤNG KHÔNG MUỐN:** Rối loạn hệ tiêu hóa: Hiếm gặp: chóng mặt, đau đầu, khó chịu. Rối loạn hệ tiêu hóa: Thường gặp: tiêu chảy, khô miệng, buồn nôn, nôn ỉa chảy, viêm ruột kết. Chưa được biết đến tác dụng. Rối loạn da và mô mềm: Hiếm gặp: ngứa, phát ban, mày đay. Chưa được biết đến phụ quá độ mắt, ni mắt và mũi. **CẢ BIẾT:** lấy ra phụ Quin's, **QUẢ LIỀU:** Liên hệ với bác sĩ hoặc dược sĩ nếu bạn uống thuốc nhiều hơn liều quy định. **NGHĨA SỬ DỤNG:** Les Laboratoires Servier Industries, 900, Route de Juran, 45500 Gidy, France, Pháp. Công ty cổ phần Dược Việt, Tầng 5, 24 Nguyễn Thị Hưng, Quận 1, Việt Nam. Số Giấy báo nhận hồ đăng quang cáo thuốc của Bộ Y tế: 134/2021/NN/QC/QĐ, ngày 22 tháng 5 năm 2021. Được vi hướng dẫn sử dụng trước khi dùng.

- Suy tĩnh mạch: bệnh **tiến triển với biến chứng nguy hiểm** và **dễ dàng nhận diện và phân biệt** thông qua các triệu chứng
- Thuốc tĩnh mạch từ **PHÁP – MPFF 500mg**
  - Được **vi hạt độc đáo** → **hấp thu vượt trội**
  - Được khuyến cáo cao nhất theo Hội mạch máu thế giới với **2 v/ngày: giảm nhanh triệu chứng, ngăn bệnh trở nặng**
- **Dinh dưỡng & lối sống:** Fanpage Yêu đôi chân mình giữa suy tĩnh mạch với thông tin chính thống dành cho bệnh nhân

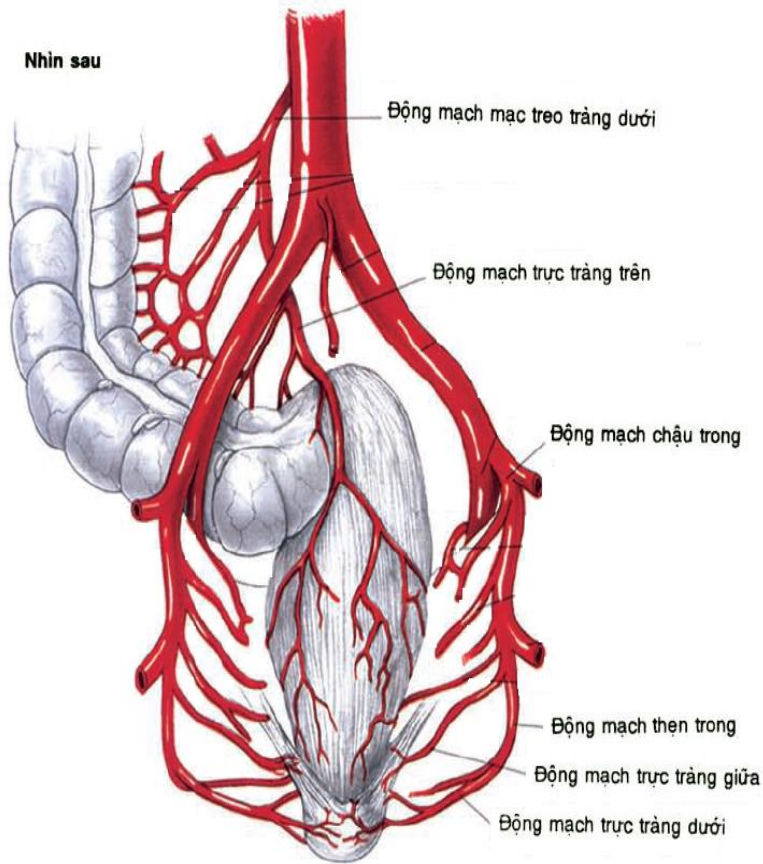




# **BỆNH TRĨ**

*& NHẬN DIỆN, TƯ VẤN TẠI NHÀ THUỐC*

# TRĨ & BỆNH TRĨ LÀ GÌ?



**Trĩ cấu trúc sinh lý bình thường của cơ thể** tại cuối ống hậu môn.

Bệnh trĩ là tình trạng bệnh lý đặc trưng bởi căng giãn quá mức tĩnh mạch trĩ và sa trượt khỏi vị trí ban đầu của búi trĩ hướng ra ngoài ống hậu môn đi kèm với các triệu chứng chảy máu đỏ tươi, đau, sưng, rát, sa,...

## Nguyên nhân & yếu tố nguy cơ

- Đại tiện phải rặn nhiều, ngồi đại tiện lâu
- Tiêu chảy hoặc táo bón mạn tính
- Béo phì, mang thai, giao hợp đường hậu môn
- Lối sống/Chế độ sinh hoạt: đồ ăn cay, cafein, alcohol, ít uống nước, đứng/ngồi lâu,...

## Cơ chế bệnh sinh

- Cơ học

Thoái hóa mô liên kết (dây chằng Park) “điểm neo” của búi trĩ

- Huyết động

Tăng quá mức tưới máu động mạch

Tăng áp lực tĩnh mạch gây co cơ thắt tiền mao mạch, mở thông nối động tĩnh mạch. Ứ trệ máu tĩnh mạch. Giãn/viêm tĩnh mạch

# PHÂN LOẠI

## Trĩ ngoại

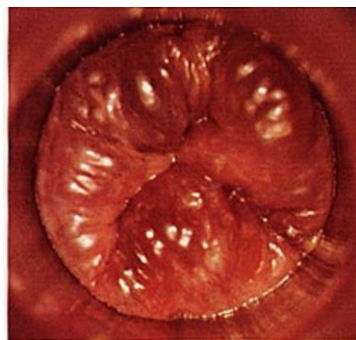


Búi trĩ nằm ngoài hậu môn, được da bao phủ, không có triệu chứng đau/ rát/ chảy máu



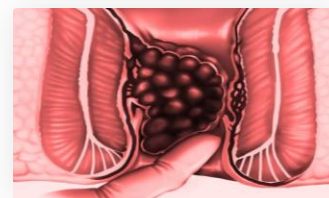
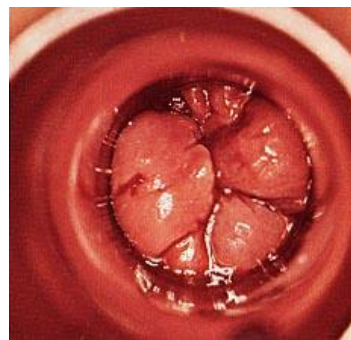
I

Trĩ không sa ra ngoài



II

Trĩ sa ra ngoài khi rặn, tự co lên khi kết thúc



III

Trĩ sa ra ngoài khi rặn, phải dùng tay đẩy lên

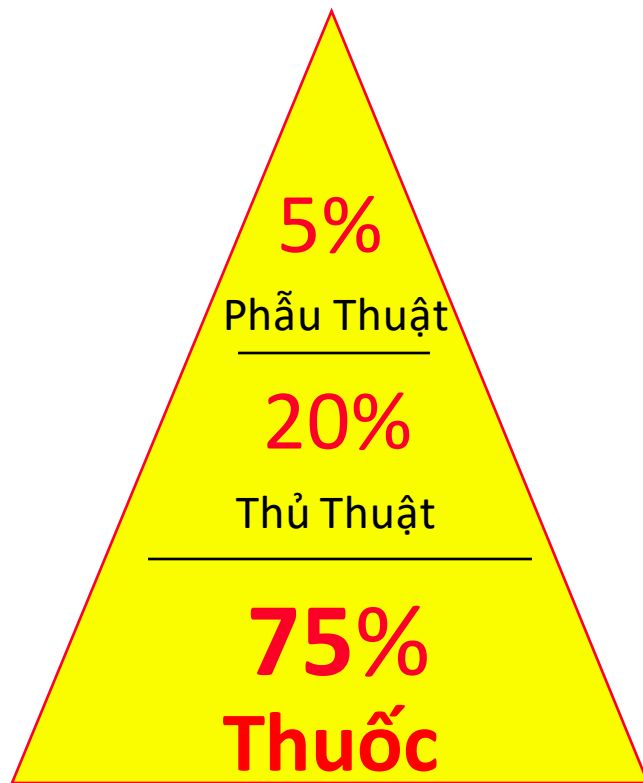


IV

Trĩ sa ra ngoài và không thể đẩy lên



# ĐIỀU TRỊ TỔNG QUAN



## Nội khoa

- Thuốc trợ tĩnh mạch, tăng trương lực tĩnh mạch (Daflon 1000, Diosmin,...)
- Kem bôi/ đặt tại chỗ - Ưu tiên không chứa lidocaine & cortisone (Linaflon, Proctolog, ...)
- Bổ sung chất xơ, nhuận trường
- Thay đổi chế độ ăn uống & luyện tập

## Phẫu thuật/Thủ thuật

- Longo, Ferguson, ...
- Tiêm xơ
- Thắt vòng cao su
- Điện từ trường
- ...

# TƯ VẤN, NHẬN DIỆN BỆNH TRĨ TẠI NHÀ THUỐC

- Khi người bệnh ra hỏi mua các sản phẩm điều trị hoặc hỗ trợ bệnh trĩ
- Khi người bệnh ra nhờ tư vấn cho các triệu chứng chảy máu, đau rát, sa trĩ

## Chào hỏi

- Thân thiện, cởi mở
- Tạo thiện cảm & sự tin cậy cho người bệnh trĩ – cần kín đáo, gần gũi, phá bỏ rào cản ngại ngùng

## Xác định tình trạng

- Đặt câu hỏi về triệu chứng tại hậu môn? (Đại tiện có máu đỏ tươi – nhỏ giọt/bắn thành tia/dính vào giấy, đau, rát, có hoặc không có sa trĩ)
- Lối sống/ sinh hoạt gần đây như thế nào? (Ít vận động, bia rượu, ăn cay, ít uống nước, ngồi nhiều, tập gym, mang thai,..)

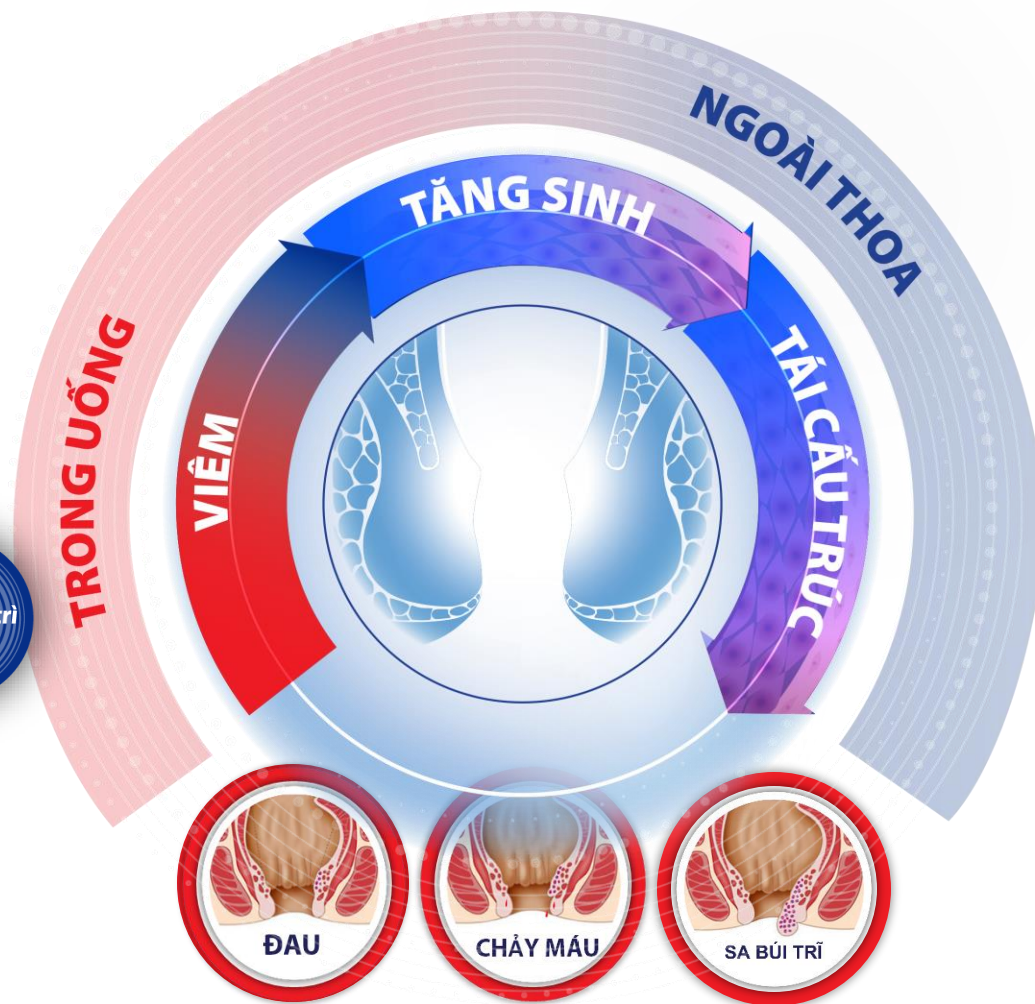
## Tư vấn

- Tạo động lực an tâm cho người bệnh – tinh thần lạc quan, tin tưởng bệnh trĩ sẽ được đẩy lùi **NHANH & MẠNH**
- **Điều trị bằng thuốc: Daflon viên 1000mg liều 3 viên/ngày \* 4 ngày đầu, sau đó 2 viên/ngày \* 3 ngày tiếp theo. Uống sau ăn. Phòng ngừa trĩ tái phát: Daflon viên 1000mg \* 1 viên/ngày, uống sau ăn. Có thể phối hợp cùng chống viêm, giảm phù nề. Kết hợp với kem bôi/viên đặt giúp mau chóng lành thương, bảo vệ niêm mạc (Linaflon)**
- Thay đổi lối sống: Uống đủ nước 2l/ngày, bổ sung chất xơ, vận động/thể dục, hạn chế bia rượu & đồ ăn cay, tập thói quen đại tiện khoa học (đúng giờ, không ngồi lâu)

## Kết thúc tư vấn

- Dặn dò tuân thủ, thay đổi lối sống và điều trị chuẩn lộ trình
- Nhắc quay lại sau 1 tuần, 1 tháng để theo dõi & tư vấn bổ sung

# NỘI KHOA BẢO TỒN “TRONG UỐNG – NGOÀI THOA” TOÀN DIỆN CHO BỆNH TRĨ



*Êm trĩ, dịu mông*



# ĐIỀU TRỊ NỘI KHOA BẢO TỒN TOÀN DIỆN DÀNH CHO BỆNH TRĨ MỌI GIAI ĐOẠN TRONG UỐNG – NGOÀI THOẢ

**SERVIER**  
moved by you

**daflon<sup>®</sup>1000 mg**  
Phần đoạn flavonoid hạt tinh chế

Tài liệu này gồm có 2 trang  
Thông tin sản phẩm xem tại trang 2



## ĐIỀU TRỊ TRIỆU CHỨNG THỰC THỂ LIÊN QUAN ĐẾN TRĨ CẤP

4 ngày đầu  
3 viên

3 ngày tiếp  
2 viên



SẢN XUẤT BỞI LES LABORATOIRES SERVIER INDUSTRIE - PHÁP



Số Giấy xác nhận nội dung quảng cáo thuốc của Bộ Y tế: 75c/2021/XNQC/QLD, ngày 31 tháng 07 năm 2021

**daflon<sup>®</sup>1000 mg**  
Phần đoạn flavonoid hạt tinh chế

Tài liệu này gồm có 2 trang  
Thông tin sản phẩm xem tại trang 2

### THÀNH PHẦN:

Một viên nén bao phim bao gồm phần đoạn flavonoid vi hạt tinh chế 1000 mg ứng với diosmin: 90% 900 mg và các flavonoid biểu thị bằng hesperidin: 10% 100 mg và tá dược.

### CHỈ ĐỊNH:

Điều trị triệu chứng thực thể liên quan đến trĩ cấp.

### LIỀU LƯỢNG VÀ CÁCH DÙNG:

3 viên một ngày trong 4 ngày đầu, sau đó 2 viên một ngày trong 3 ngày tiếp theo.

### CHỐNG CHỈ ĐỊNH:

Quá mẫn với flavonoid vi hạt tinh chế hoặc với bất cứ thành phần nào của thuốc.

### CẢNH BÁO ĐẶC BIỆT VÀ THẬN TRỌNG KHI SỬ DỤNG:

Việc uống thuốc này để điều trị các triệu chứng trĩ cấp không làm ngăn cản việc điều trị khác tại hậu môn. Việc điều trị bằng thuốc là ngắn hạn. Nếu các triệu chứng không giảm nhanh chóng, cần khám trực tràng và việc điều trị cần được xem xét lại.

### KHẢ NĂNG SINH SẢN, PHỤ NỮ CÓ THAI VÀ CHO CON BÚ:

**Phụ nữ có thai:** Các nghiên cứu thực nghiệm tiến hành trên động vật không chỉ ra tác dụng gây quái thai. Hơn nữa, cho đến nay không có tác dụng có hại nào được báo cáo trên người.

**Cho con bú:** Do thiếu các dữ liệu liên quan đến sự bài tiết của thuốc qua sữa mẹ, việc cho con bú không được khuyến cáo trong quá trình điều trị bằng thuốc này.

**Khả năng sinh sản:** Các nghiên cứu về độc tính trên sinh sản cho thấy không có tác động nào trên khả năng sinh sản của chuột cống đực và cái.

### TÁC DỤNG KHÔNG MONG MUỐN:

Phổ biến ( $\geq 1/100$ ,  $< 1/10$ ): tiêu chảy, táo bón, buồn nôn, nôn; Không phổ biến ( $\geq 1/1000$ ,  $< 1/100$ ): viêm ruột kết; Hiếm gặp ( $\geq 1/10000$ ,  $< 1/10000$ ): chóng mặt, đau đầu, khó chịu, bần đờ, ngứa, mảy dáy; Tần suất chưa được biết đến: đau bụng, phù rốn nhẹ tại mắt, mí mắt và môi. Đặc biệt, phù Quincke.

### QUÁ LIỀU VÀ CÁCH XỬ TRÍ:

Chưa có trường hợp dùng DAFLON quá liều nào được báo cáo.

**NHÀ SẢN XUẤT:** LES LABORATOIRES SERVIER INDUSTRIE, 905, Route de Saran, 45520 Gidy, France/ Pháp.

### NHÀ PHÂN PHỐI:

Công ty cổ phần Dược liệu Trung ương 2, 24 Nguyễn Thị Nghĩa, Quận 1, Việt Nam.

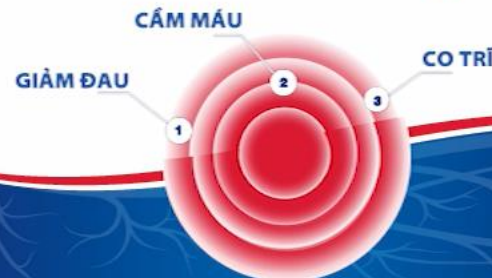
Đọc kỹ hướng dẫn sử dụng trước khi dùng.



DAF\_210



**linaflon<sup>®</sup>**  
Êm trĩ, dịu mông



**KEM BÔI & VIÊN ĐẶT TRĨ**  
thế hệ mới từ Servier Pháp

**SUCRALFATE**  
Hiệu quả & An toàn

CORTISONE-FREE



LIDOCAINE-FREE

Cùng các chiết xuất thảo mộc



- LI-NA-SERV-28-10-2022
- Linaflon được dùng để điều trị triệu chứng của bệnh trĩ và các bệnh chứng của trĩ (ô đẹn, eczema, nứt hậu môn...)
  - Linaflon được phân loại thiết bị y tế loại B, sản xuất bởi Egis Pharmaceuticals PLC, Hungary
  - Chỉ số hiệu quả ưu việt. Công ty TNHH Servier Việt Nam. Địa chỉ: Lầu 11, 56-61, 63-68, 65, 67, Hồ Văn Nghệ, P. Nguyễn Thị Bình, Q. 1, TP.HCM
  - Không sử dụng trong tương hợp với mẫn với linaflon hoặc với bất kỳ thành phần nào của sản phẩm.
  - Không dùng cho bệnh nhân từ chối huyết!
  - Bảo quản: tránh ánh nắng & bảo quản ở nhiệt độ không quá 25°C
  - Đọc kỹ Hướng dẫn sử dụng trước khi dùng
- CE 2409
-